

**Aplicação:** Utilizada para paradas de emergência em correias transportadoras.

Acionamento através de cabo de aço e rearme manual.

Fornecida em robusta carcaça de alumínio fundido, ideal para serviço pesado em ambientes agressivos e instalações ao tempo.



Especificações	FA-514	FA-514/1E	FA-514/1D
<b>Operação</b>			
Bandeiras de sinalização	Nas duas direções	À esquerda do operador	À direita do operador
Rearme	Manual	Manual	Manual
<b>Materiais</b>			
Carcaça	Alumínio fundido	Alumínio fundido	Alumínio fundido
Grau de proteção	IP-65	IP-65	IP-65
Classe de isolamento	500 V	500 V	500 V
Parafusos da tampa	Aço inoxidável, imperdíveis	Aço inoxidável, imperdíveis	Aço inoxidável, imperdíveis
Mancais e buchas	Bronze	Bronze	Bronze
Eixo	Aço inoxidável	Aço inoxidável	Aço inoxidável
Molas	Aço inoxidável	Aço inoxidável	Aço inoxidável
Pintura	Poliéster, eletrostática	Poliéster, eletrostática	Poliéster, eletrostática
Cor de acabamento	Amarelo segurança	Amarelo segurança	Amarelo segurança
Placa de identificação	Aço inoxidável	Aço inoxidável	Aço inoxidável
Peso	3,3kg	2,6kg	2,6kg
<b>Contatos elétricos</b>			
Acionamento dos contatos	Simultâneo / ação positiva	Simultâneo / ação positiva	Simultâneo / ação positiva
Quantidade / tipo	1NA+2NF / microrruptor de ação rápida	1NA+2NF / microrruptor de ação rápida	1NA+2NF / microrruptor de ação rápida
Corrente / tensão	6 A / 230 Vca (AC-11) 3 A / 24 Vcc (DC-13)	6 A / 230 Vca (AC-11) A / 24 Vcc (DC-13)	3 6 A / 230 Vca (AC-11) A / 24 Vcc (DC-13)
Conexão elétrica	1 x 3/4 " rosca GAS	1 x 3/4 " rosca GAS	1 x 3/4 " rosca GAS

Opcionais	Adicionar ao código
Contatos 2NA + 4NF (6 A x 230 V)	/C3
Contato magnético 1 NF $i_{max} = 1A$ ; $V_{max} = 250V$ ; $P_{max} = 50VA$	/C4
Contato magnético 1 SPDT $i_{max} = 1A$ ; $V_{max} = 250V$ ; $P_{max} = 50VA$	/C5
Conexão elétrica com rosca NPT	/FN
Fornecer com prensa cabo	/P
Bandeiras em aço inox AISI 304	/i
Pintura sintética em qualquer cor	(especificar)

Para obter o código do produto, adicione o(s) código(s) do(s) item(s) opcional(is) sequencialmente, após o código do produto padrão.

Ex: **FA-514/C3/P**

( chave com contatos 2NA+4NF e fornecida com prensa cabos )

Atende NBR14.153, NBR14.154, NBR13.742, NBR13.862

Atende NBR13.759 se usada com FL-512 R

Os dados deste catálogo técnico podem ser alterados sem aviso prévio

## INSTRUÇÕES GERAIS

### 1 - Montagem das chaves :

- As chaves de emergência FA-514 devem ser usadas em um ou nos dois lados da correia, sempre que existir a possibilidade de trânsito de pessoas nos dois lados. Devem ser colocadas de forma a permitir o livre acesso à toda a extensão do cabo de aço acionador. O cabo deverá correr livremente em seus suportes e estar esticado, sem entretanto forçar a mola da chave.
- O cabo de aço recomendado é o de 1/8" plastificado, preferencialmente na cor vermelha para facilitar sua visualização. A forma de prendê-lo nos olhais da chave está indicado na figura 1.
- Devem existir suportes para o cabo de aço (Fig. 2) a cada 3 metros.
- A chave deve ser montada preferencialmente em uma base usinada, podendo, alternativamente, ser utilizada uma chapa fina (1/4") como base.
- As chaves devem ser espaçadas de no máximo cerca de 50 metros. Condições especiais como transportador muito inclinado, altas velocidades, material perigoso, carregamento irregular, etc., podem indicar o uso de mais chaves.
- Para atender a NBR 13.759, deve-se usar adicionalmente as chaves FA-514 RR.

### 2 - Conexões elétricas :

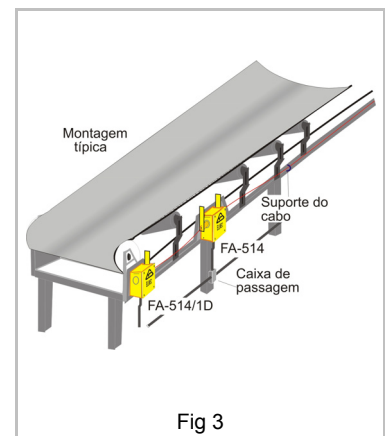
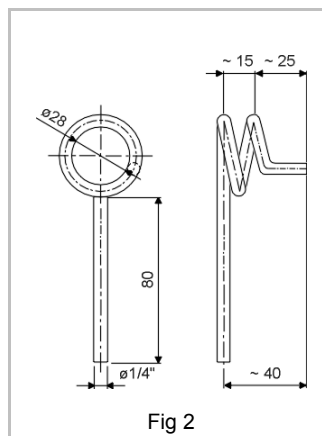
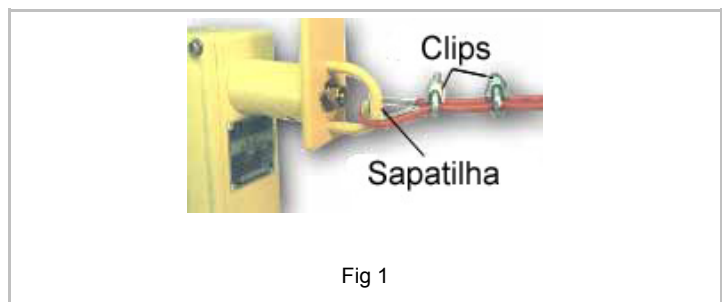
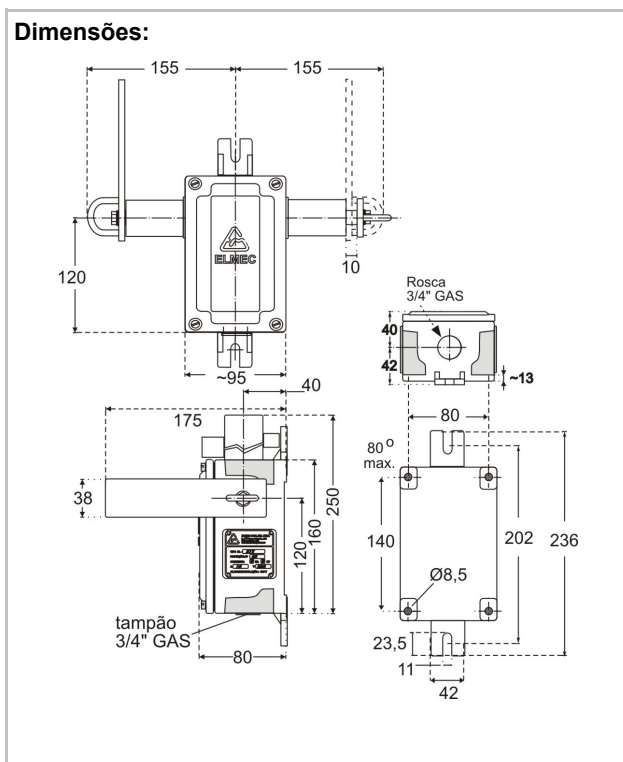
- As tubulações devem ser montadas de modo a não introduzir tensões na carcaças. Preferencialmente devem ser usadas ligações flexíveis. Em atmosferas muito poluídas, é aconselhável o uso de um selo junto à chave.
- Os condutores devem ter uma seção de cobre máxima de 2x1,5 mm<sup>2</sup> (cabo com terminal).
- A chave deve operar no circuito de controle do transportador. Não deve ligar/desligar diretamente o motor do equipamento.

### 3 - Operação :

- Na ocorrência de emergência, o operador presente no local deve puxar em qualquer direção o cabo de aço. O eixo da chave será deslocado e girará 90°; travando nessa posição.
- Para voltar a chave à posição normal, manualmente, gire suavemente a bandeira para a posição de espera. Ela recolherá o eixo e travará nesta posição. Não force o giro da bandeira. Não use ferramentas para girá-la. Se a bandeira for forçada contra a trava ou contra os batentes, poderá ter sua estria danificada.

### 4 - Manutenção :

- As chaves são lubrificadas com graxa tipo bissulfito de molibdênio e estão em condições de operar em regime normal por vários anos. Ocasionalmente deverão ser levadas à oficina para limpeza e lubrificação.
- As peças sobressalentes são fornecidas pela ELMEC. Para fazer a substituição, recomenda-se que a chave seja levada a uma oficina apropriada.
- Opcionalmente, a chave pode ser enviada à ELMEC para manutenção.



### Diagrama Elétrico

1NA+2NF	2NA+4NF	1NF por bandeira	1SPDT por bandeira

Os dados deste catálogo técnico podem ser alterados sem aviso prévio